

RÉCEPTEUR GPS and CAPTEUR DE CAP

Guide d'utilisation

532730-1FR_B



SIMPLY. CLEARLY. BETTER.

MERCI !

Merci d'avoir choisi Humminbird, le chef de file dans le secteur des systèmes électroniques marins. Humminbird a bâti sa réputation en créant et en fabriquant des équipements marins de haute qualité et très fiables. Votre appareil Humminbird a été conçu pour pouvoir être utilisé sans problèmes, quelles que soient les conditions, même dans les milieux marins les plus hostiles. Dans l'éventualité peu probable où votre appareil Humminbird aurait besoin de réparations, nous offrons une garantie exclusive. Pour plus de détails, consultez le bon de garantie de votre système. Nous vous invitons à lire attentivement ce guide et d'utilisation afin de profiter pleinement de toutes les fonctions et applications de votre produit Humminbird.

Contactez le support technique Humminbird à humminbird.com ou appelez le **1-800-633-1468**.

MISE EN GARDE

Cet appareil ne devrait en aucun cas être utilisé comme instrument de navigation afin de prévenir les collisions, l'échouage, les dommages au bateau ou les blessures aux passagers. Lorsque le bateau est en mouvement, la profondeur de l'eau peut varier trop rapidement pour vous laisser le temps de réagir. Avancez toujours très lentement si vous soupçonnez la présence de bas fonds ou d'obstacles submergés.

La carte électronique de votre appareil Humminbird est une aide à la navigation, conçue pour faciliter l'utilisation des cartes marines officielles autorisées, et non pour remplacer celles-ci. Seuls les cartes marines et les avis officiels destinés aux marins contiennent toutes les informations réelles nécessaires pour une navigation sécuritaire, et la responsabilité incombe au capitaine de les utiliser avec prudence.

Distance de sécurité de la boussole : N'installez PAS le capteur de cap à proximité de métaux ferreux ou d'un objet qui pourrait créer un champ magnétique. Le capteur de cap doit être installé à au moins 3 pieds [1 m] d'autres matériaux ferreux ou magnétiques sur le bateau.

Humminbird réfute toute responsabilité en cas de perte de fichiers de données (points de cheminement, routes, itinéraires, groupes, enregistrements, etc.) pouvant être causée par des dommages directs et indirects au niveau du logiciel ou des composants physiques de l'appareil. N'oubliez pas de périodiquement réaliser des copies de sécurité des fichiers de votre tête de commande. Les fichiers de données doivent également être enregistrés sur votre ordinateur avant de rétablir les paramètres par défaut de l'appareil ou de mettre à jour le logiciel. Pour plus de détails, consultez votre compte en ligne Humminbird à humminbird.johnsonoutdoors.com.

La réparation et/ou le démontage de cet appareil électronique doit être effectué uniquement par un personnel d'entretien autorisé. Toute modification du numéro de série et/ou réparation par un personnel non autorisé entraînera l'annulation de la garantie.

REMARQUES

Certaines fonctions traitées dans ce manuel demandent un achat à part alors que d'autres ne sont offertes que pour les modèles internationaux. Tous les efforts ont été déployés pour identifier clairement ces fonctions. Lisez bien le guide afin de comprendre toutes les capacités de votre modèle.

Même si les illustrations de ce manuel ne représentent pas exactement votre appareil, celui-ci fonctionne de la même façon.

Pour l'achat d'accessoires pour votre détecteur de poissons, consultez notre site Web à humminbird.johnsonoutdoors.com or contactez le support technique Humminbird au **1-800-633-1468**.

Les procédures et les fonctionnalités décrites dans ce manuel sont susceptibles d'être modifiées à tout moment sans préavis. Ce manuel a été rédigé en anglais et a été traduit dans d'autres langues. Humminbird n'est pas responsable de la traduction inexacte ou des légères anomalies susceptibles d'être rencontrées dans les différents documents.

Les caractéristiques et spécifications peuvent être modifiées sans préavis.

Humminbird vérifie la portée en profondeur maximale spécifiée dans des conditions d'eau salée. Le rendement en profondeur peut toutefois varier en fonction de la façon dont le transducteur a été installé, du type d'eau, des couches thermiques ainsi que de la composition et de l'inclinaison du fond sous-marin.

DÉCLARATION DE CONFORMITÉ AVEC L'ENVIRONNEMENT : Johnson Outdoors Marine Electronics, Inc. entend agir en de façon responsable, et respecter la réglementation environnementales connues et applicables et la politique de bon voisinage des communautés où elle fabrique et vend ses produits.

DIRECTIVE DEEE : La directive EU 2002/96/CE sur les « déchets d'équipements électriques et électroniques (DEEE) » concerne la plupart des distributeurs, vendeurs et fabricants d'équipements électroniques grand public dans l'Union européenne. La directive DEEE requiert que le producteur d'équipements électroniques grand public prenne en charge la gestion des déchets de leurs produits et mettent en oeuvre leur élimination en respectant l'environnement, pendant le cycle de vie du produit.

Il est possible que la conformité à la directive DEEE ne soit pas requise sur le site pour les équipements électriques et électroniques (EEE), ou pour les équipements EEE conçus et destinés à des installations temporaires ou fixes sur les véhicules de transport tels que les automobiles, les aéronefs ou les bateaux. Dans certains pays membres de l'Union européenne, ces véhicules n'entrent pas dans le domaine d'application de la directive, et les EEE pour ces applications peuvent être considérés exclus de la conformité à la directive WEEE.



Ce symbole [poubelle DEEE] figurant sur le produit indique qu'il ne doit pas être mis au rebut avec les autres déchets ménagers. Il doit être éliminé et recueilli pour le recyclage et la récupération des équipements EEE à mettre au rebut. Johnson Outdoors Marine Electronics, Inc. marque tous les produits EEE conformément à la directive DEEE. Notre but est de respecter les directives sur la collecte, le traitement, la récupération et la mise au rebut de ces produits en respectant l'environnement ; ces exigences varient toutefois d'un état membre à l'autre de l'Union européenne. Pour obtenir d'autres renseignements sur les sites d'élimination des déchets d'équipements en vue de leur recyclage et de leur récupération et/ou sur les exigences des états membres de l'Union européenne, renseignez-vous auprès du distributeur ou du lieu d'achat de votre produit.

DIRECTIVE ROHS : Les produits conçus pour servir d'installation fixe ou faire partie d'un système dans un bateau peuvent être considérés comme hors du champ d'application de la Directive 2002/95/CE du Parlement européen et du Conseil du 27 janvier 2003 relative à la limitation de l'utilisation de certaines substances dangereuses dans les équipements électriques et électroniques.



DÉCLARATION DE CONFORMITÉ DE L'UE : Par la présente, Humminbird déclare que cet appareil est conforme aux exigences essentielles et aux autres dispositions pertinentes de la directive 2014/53 / UE. La déclaration de conformité⁴ peut être consultée à l'adresse https://www.humminbird.com/Category/Support/FAQ/EU_DoC/.

Ce produit a été construit de telle sorte que le produit satisfait aux exigences de l'article 10, paragraphe 2, car il peut être utilisé dans au moins un État membre et le produit est conforme à l'article 10, paragraphe 10, car il ne est en service dans tous les États membres de l'UE.

TABLE DES MATIÈRES

Survol	5	Survol des alarmes de navigation	28
Fonctionnement du GPS et du traceur de route	5	Dépannage	30
Fonctionnement du capteur de cap	6	Difficulté à mettre le détecteur de poissons en marche ..	30
Pour Commencer	7	Mode simulateur actif malgré la présence d'un transducteur.....	30
1. Mettre en marche et confirmer la réception GPS	7	Problèmes d'affichage.....	31
2. Activer la sortie NMEA et confirmer le débit en bauds Baud Rate [pour les appareils connectés à la spirale de raccord uniquement].....	8	Détermination des causes d'interférence	31
3. Confirmer le fonctionnement du capteur [Capteurs de cap uniquement [AS GPS HS]].....	8	Pour communiquer avec Humminbird	32
Survol du système de menus	10		
Ouverture du menu principal	10		
Ouverture d'un menu X-Press.....	11		
Sélectionnez un menu ou modifier un réglage de menu...	12		
Conseils d'utilisation du système de menus	13		
Astuces d'utilisation du clavier à l'écran [SOLIX uniquement].....	14		
Changer de mode utilisateur	15		
Fermeture d'un menu.....	15		
Modes d'affichage	16		
Mode d'affichage Aérien [HELIX uniquement]	16		
Mode d'affichage Cartographique.....	17		
Mode d'affichage Combiné	18		
Orientation de la vue	19		
Introduction à la navigation	20		
Points de cheminement, routes et itinéraires.....	20		
Sauvegarde, édition et suppression d'un point de cheminement	21		
Navigation vers un point de cheminement ou une position..	23		
Ajouter un point de cheminement cible ou une grille de pêche à la traîne.....	24		
Sauvegarde ou suppression de l'itinéraire actuel.....	26		
Édition, suppression ou masquage d'un itinéraire sauvegardé	26		

La trousse d'accessoires du capteur Humminbird comprend les éléments suivants, selon le modèle de capteur que vous avez acheté :

Récepteur GPS (AS GR16, AS GR50, AS GRP)

Capteur avec récepteur GPS interne. Longueur du câble : 20 pi [6 m].

Trousse de quincaillerie pour montage en surface ou sur tige

[Guide d'installation](#)

Récepteur GPS/Capteur de cap (AS GPS HS)

Capteur avec récepteur GPS interne et boussole. Longueur du câble : 20 pi [6 m].

Trousse de quincaillerie pour montage en surface ou sur tige

[Guide d'installation](#)

REMARQUE

Le montage sur tige n'est pas compris. Pour acheter des câbles de rallonge ou d'autres accessoires, visitez notre site Web humminbird.johnsonoutdoors.com ou communiquez avec notre Centre de ressources pour la clientèle au **1-800-633-1468**.

Les fonctionnalités suivantes seront prises en charge par votre traceur de route lorsqu'elle est branchée au capteur :

- Visualisation de la position actuelle
- Visualisation de l'itinéraire actuel [piste de navigation]
- Visualisation exacte de la vitesse et du cap à partir des données de votre récepteur GPS
- Sauvegarde des itinéraires et des points de cheminement
- Parcours d'une route et navigation d'un point de cheminement à un autre
- Affichage du cap sur le capteur de cap [AS GPS HS seulement]

REMARQUE

Pour les détails complets sur l'installation et l'utilisation de votre Récepteur GPS ou Capteur de cap, reportez-vous au guide d'installation inclus avec votre accessoire. Les guides d'utilisation et d'installation peuvent être téléchargés depuis notre site Web à **humminbird**.

Fonctionnement du GPS et du traceur de route

Votre Humminbird utilise le GPS pour déterminer votre position et l'afficher sur une grille.

Le GPS utilise une constellation de satellites qui envoient continuellement des signaux radioélectriques à la terre. Le récepteur GPS de votre bateau reçoit les signaux des satellites qui lui sont visibles. En se fondant sur les différences de temps d'arrivée de chaque signal, il détermine la distance qui le sépare de chaque satellite. Une fois les distances connues, il calcule par triangulation sa propre position. Grâce aux 5 mises à jour reçues chaque seconde, le récepteur GPS calcule ensuite sa vitesse et son relèvement.

Bien qu'initialement conçu pour des besoins militaires, les civils peuvent bénéficier des avantages qu'offre ce système pour déterminer leur position avec une précision assez élevée, soit 2.5 à 10 m, selon les conditions météorologiques et votre modèle de Humminbird. Ceci signifie que le récepteur pourra déterminer à 2.5 à 10 mètres près votre position réelle, 95 % du temps.

Le récepteur GPS utilise également les données du SAGE [système d'augmentation à grande échelle], du EGNOS [système européen de navigation par recouvrement géostationnaire] et du MSAS [système d'augmentation MTSAT], selon leur disponibilité.

Fonctionnement du capteur de cap

La boussole magnétique est l'un des premiers instruments connus pour la navigation. Elle suit le champ magnétique de la terre pour aligner un pointeur magnétique en direction du nord, également appelé nord magnétique.

Si votre accessoire comprend un capteur de cap, la tête de commande affiche le cap au format numérique à partir de la boussole interne. Le cap est la direction vers laquelle pointe le bateau, où le nord est à 000°, l'est à 090°, le sud à 180° et l'ouest à 270°.

En raison du vent et des vagues, le bateau se déplace souvent dans une direction légèrement différente de son cap. La direction dans laquelle le bateau se déplace, ou route vraie, est fournie par le récepteur GPS. Vous pouvez utiliser le cap de la boussole conjointement avec la route vraie du GPS et le relèvement pour suivre un itinéraire de navigation.

Le nord magnétique d'une boussole est affecté par les variations locales du champ magnétique de la terre dans le monde entier. Les cartes de navigation fournissent souvent la déclinaison magnétique, ou variation magnétique, pour un endroit donné de façon à confirmer que le nord magnétique correspond au nord vrai. Si vous avez remorqué le bateau à un nouvel emplacement, le fonctionnement de la boussole peut également être affecté par une zone magnétique différente. La tête de commande Humminbird® compense la déclinaison magnétique et vous permet aussi d'effectuer des réglages supplémentaires à partir du système de menus. Ces fonctions sont décrites en détail dans ce manuel.

POUR COMMENCER

Cette section décrit comment débiter l'utilisation de votre tête de commande. Certains des paramètres de cette section sont une seule fois mis en place, et d'autres paramètres [comme la vérification de la réception GPS] que vous allez utiliser chaque fois que vous allez sur l'eau.

1 | Mettre en marche et confirmer la réception GPS

Suivez les instructions ci-dessous pour démarrer la tête de commande Humminbird.

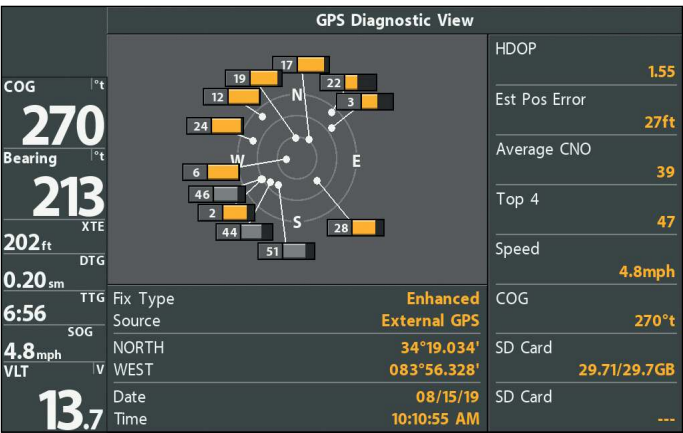
Série SOLIX/APEX

Carte du ciel tirée du satellite GPS [1]



Série HELIX

Affichage diagnostic GPS



1. Appuyez sur la touche ACCUEIL.
2. Consultez le coin supérieur droit de la barre d'état.



Boussole : L'accessoire boussole/capteur de cap est en marge et les données de cap sont captées.



Détecté et actif : Si le senseur est actif et qu'il transmet/capte, l'indicateur sera blanc.



Connecté, sans être détecté ou actif : Si un capteur n'est pas détecté par le réseau ou qu'il ne transmet/capte pas, l'indicateur sera complètement gris.



Branché mais pas d'émission/de réception : Si un capteur est détecté mais n'émet pas / ne reçoit pas, le symbole sera en partie grisé. Dans cette illustration, le récepteur GPS est détecté mais il n'a pas de point de repère. Cette fonction varie selon le type de symbole représenté.

3. Si les capteurs sont actifs, le système est prêt à être mis à l'eau.

Pour vérifier l'intensité des signaux satellites et du signal, Appuyez sur la touche ACCUEIL et sélectionnez l'outil GPS.

Si le symbole n'est pas affiché sur la barre d'état du système, vérifiez l'installation de l'accessoire et sa connexion à la tête de commande.

1. Appuyez sur la touche mise en marche/éclairage [POWER/LIGHT].

2. Lorsque l'écran Titre s'affiche, appuyez sur la touche MENU pour accéder au menu des options de démarrage.

3. Si un transducteur qui fonctionne correctement est branché, l'opération normale sera choisie automatiquement dès la mise en marche et votre système de pêche peut être utilisé sur l'eau.

4. Appuyez sur la touche d'affichage à plusieurs reprises jusqu'à ce que l'écran de diagnostic du GPS apparaisse à l'écran. Confirmez que le GPS externe s'affiche et que le type de point de repère indique Amélioré ou 3D.

- Si l'écran de diagnostic du GPS ne s'affiche pas dans la rotation, appuyez deux fois sur la touche MENU pour ouvrir le menu principal. Sélectionnez l'onglet Affichage > Affichage Diagnostic GPS > Visible.
- S'il est branché et détecté, le capteur s'affichera également à l'écran Test des accessoires.

REMARQUE

Le mode d'affichage Diagnostic GPS ne s'affiche que si le système détecte un récepteur GPS.

2 | Activer la sortie NMEA et confirmer le débit en bauds [pour les appareils connectés à la spirale de raccord uniquement]

Si vous avez branché un appareil aux fils de la spirale de raccord du capteur, activez la sortie NMEA pour activer la communication et transmettre les messages 0183 NMEA depuis la tête de commande. Il est important de noter ce qui suit :

- **Si le récepteur GPS/capteur de cap [AS GPS HS] est branché à la tête de commande et que la sortie NMEA est activée**, la tête de commande fonctionnera exclusivement sur un débit de 38 400 bauds. Si un appareil est raccordé à la spirale de raccord du capteur, celui-ci doit également fonctionner à un débit de 38 400 bauds. Consultez le guide d'installation de l'appareil pour régler le débit en bauds à 38 400.
- **Si un récepteur GPS [AS GR16, AS GR50, AS GRP] est branché à la tête de commande et que la sortie NMEA est activée**, la tête de commande fonctionnera exclusivement sur un débit de 4 800 bauds. Si un appareil est raccordé à la spirale de raccord du capteur, celui-ci doit également fonctionner à un débit de 4 800 bauds. Consultez votre guide d'installation de l'appareil pour régler le débit en bauds à 4 800.
- **Si la sortie NMEA est désactivée**, les débits en bauds de 4 800, 9 600 et 38 400 sont disponibles sur la tête de commande mais l'appareil ne recevra pas les données NMEA.

Activation et désactivation de la fonction Sortie NMEA

Série SOLIX/APEX

1. Appuyez sur la touche ACCUEIL.
2. Sélectionnez les Réglages > Système > Connecteurs arrière > NMEA 0183 > Sortie NMEA 0183.
Touchez le bouton marche/arrêt.

Série HELIX

1. Appuyez deux fois sur la touche MENU.
2. Sélectionnez l'onglet Réglage > Sortie NMEA.
3. Appuyez sur la touche curseur de DROITE ou de GAUCHE pour choisir Activée ou Désactivée. [Valeur implicite = Désactivée]

REMARQUE

Le menu de votre système de pêche sera appelé Sortie NMEA 0183 ou Sortie NMEA. Si l'option de menu ne s'affiche pas sous l'onglet Réglage, assurez-vous que le mode Utilisateur est configuré à Avancé [onglet Réglage > Mode Utilisateur > Avancé].

3 | Confirmer le fonctionnement du capteur de cap [Capteurs de cap uniquement [AS GPS HS]]

Il est important de confirmer que le capteur de cap est correctement installé en examinant la lecture numérique du cap.

REMARQUE

Cette procédure doit être effectuée à faible vitesse, en eau libre et calme, dans une vaste zone à l'écart des bas-fonds, bateaux et autres obstacles.

Série SOLIX/APEX

1. Appuyez sur la touche ACCUEIL.
2. Sélectionnez les Réglages > Préférences utilisateur > Unités > Boussole > Nord magnétique.
3. Lorsqu'un affichage sonar 2D est à l'écran, naviguez en ligne droite en eau libre et calme à 4,5 mph [7 km/h] Comparez la lecture numérique du cap à l'écran à la lecture numérique de la Route vraie [COG]. Les lectures devraient se trouver à environ 5° l'une de l'autre.

Série HELIX

1. Appuyez deux fois sur la touche MENU pour ouvrir le menu principal.
2. Sélectionnez l'onglet Navigation > Référence du nord > Magnétique.
3. Appuyez sur la touche QUITTER.
4. Sélectionnez l'onglet Réglage > Sélection des lectures.

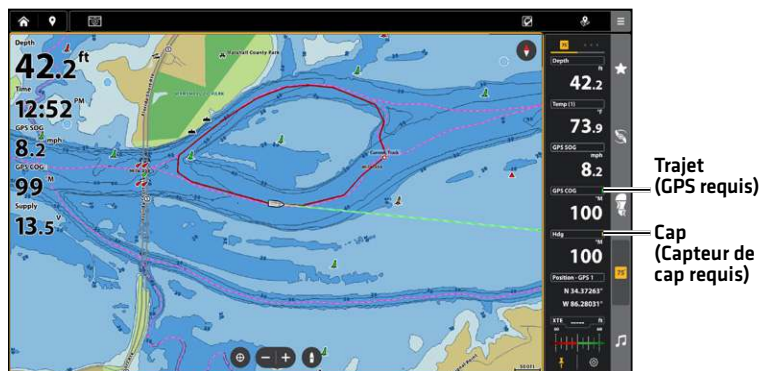
REMARQUE

Si l'option Sélection des lectures n'apparaît pas sous l'onglet Réglages, passez au mode utilisateur avancé. Sélectionnez Menu principal > Onglet Réglage > Mode utilisateur > Avancé.

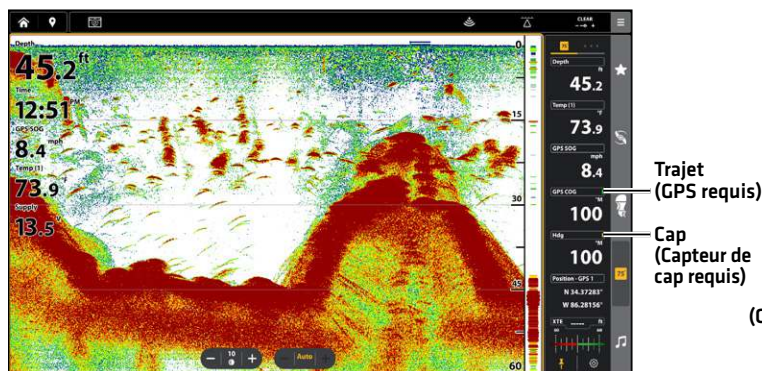
Série SOLIX/APEX (suite)

Si la procédure échoue : Si la lecture numérique du cap est nettement différente de celle de la route vraie, il se peut que le capteur de cap soit installé dans un endroit où l'interférence magnétique est trop forte. Vérifiez l'endroit où le capteur est installé et contrôlez les perturbations magnétiques possibles dans cette zone.

Confirmation de la lecture numérique du cap [Affichage cartographique]



Confirmation de la lecture numérique du cap [Affichage sonar]



Série HELIX (suite)

- Sélectionnez une position de lecture et appuyez sur la touche curseur de DROITE ou de GAUCHE pour choisir Cap. Sélectionnez une autre position de lecture et sélectionnez Trajet.
- Appuyez sur la touche QUITTER jusqu'à ce que le Menu principal se ferme.
- Appuyez sur la touche AFFICHAGE jusqu'à ce que l'affichage sonar apparaisse à l'écran.
- Naviguez en ligne droite en eau libre et calme à 4,5 mph [7 km/h] Comparez la lecture numérique du cap à l'écran à la lecture numérique de la Route vraie [COG]. Les lectures devraient se trouver à environ 5° l'une de l'autre.

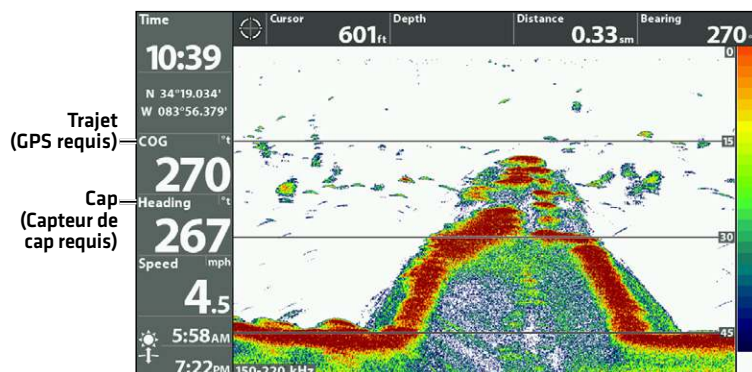
Régler : Pour régler le point zéro du capteur de cap, sélectionnez Menu principal > Onglet Navigation > Compensation du cap. Appuyez sur la touche curseur de GAUCHE ou de DROITE pour régler le paramètre.

Si la procédure échoue : Si la lecture numérique du cap est nettement différente de celle de la route vraie, il se peut que le capteur de cap soit installé dans un endroit où l'interférence magnétique est trop forte. Vérifiez l'endroit où le capteur est installé et contrôlez les perturbations magnétiques possibles dans cette zone.

Confirmation de la lecture numérique du cap [Affichage cartographique]



Confirmation de la lecture numérique du cap [Affichage sonar]



SURVOL DU SYSTÈME DE MENUS

Les options du système de menus dépendent du mode de fonctionnement, de la vue à l'écran et des accessoires connectés.

Ouverture du menu principal

Série SOLIX/APEX

L'outil de Réglage permet d'ajuster les réglages principaux du menu de la tête de commande.

Ouverture des Réglages

1. Appuyez sur la touche ACCUEIL.
2. Touchez Réglages.

OU

Sélectionnez les Réglages à l'aide du levier. Appuyez sur la touche ENTRÉE.

Série HELIX

Le menu principal comporte quatre sections avec onglets [Alarmes, Sonar, Navigation, Cartes, Cartes de Humminbird, Configuration, Vues et Accessoires]. Le choix d'onglets et de menus dépend du modèle de votre appareil et des accessoires connectés.

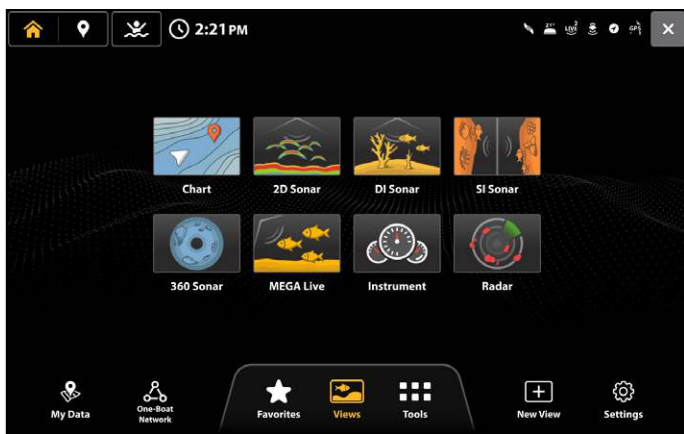
Ouverture du menu principal

1. Appuyer deux fois sur la touche MENU.

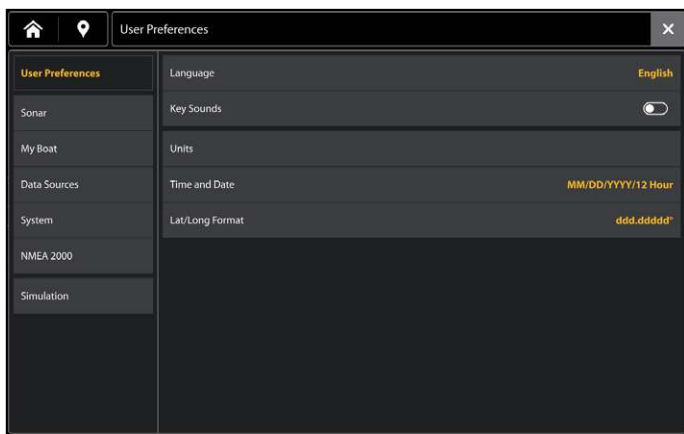
Ouverture du menu principal



Sélection les Réglages



Menu Principal de Navigation



Supplémentaire option clavier

Lors qu'un affichage est à l'écran, appuyez deux fois sur la touche MENU ou appuyez en maintenant enfoncée la touche MENU.

Ouverture d'un menu X-Press

Le menu X-Press affiche les menus reliés à la vue actuelle et au mode d'utilisation actif [p. ex. navigation].

Série SOLIX/APEX

Ouverture d'un menu X-Press

1. Lorsqu'un affichage est à l'écran, appuyez sur l'icône Menu dans la barre supérieure.

OU

Appuyez sur la touche MENU.

Ouverture d'un menu X-Press en Affichage multiple

En affichage multiple, les options du menu X-Press sont déterminées par la fenêtre sélectionnée. Reportez-vous à l'onglet **Affichages** pour plus d'informations.

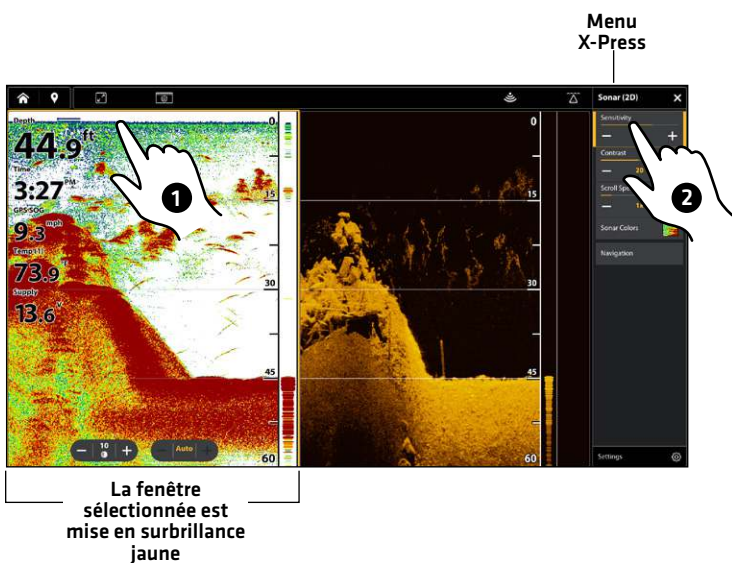
1. Lorsqu'un affichage multiple est à l'écran, touchez l'une des fenêtres.

OU

Appuyez sur la touche FENÊTRE pour sélectionner une fenêtre.

2. Appuyez sur l'icône Menu dans la barre supérieure ou appuyez sur la touche MENU.

Ouverture d'un menu X-Press à partir de la fenêtre sélectionnée

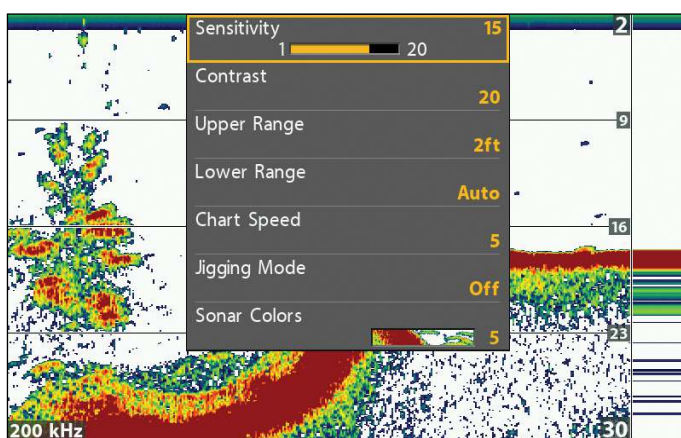


Série HELIX

Ouverture du menu X-Press

1. Appuyez plusieurs fois sur la touche VUE jusqu'à ce qu'une vue préférée apparaisse à l'écran.
2. Appuyez une fois sur la touche MENU.

Ouverture du menu X-Press sonar



Sur cette illustration, le menu X-Press sonar est affiché car la vue Sonar est affichée à l'écran.

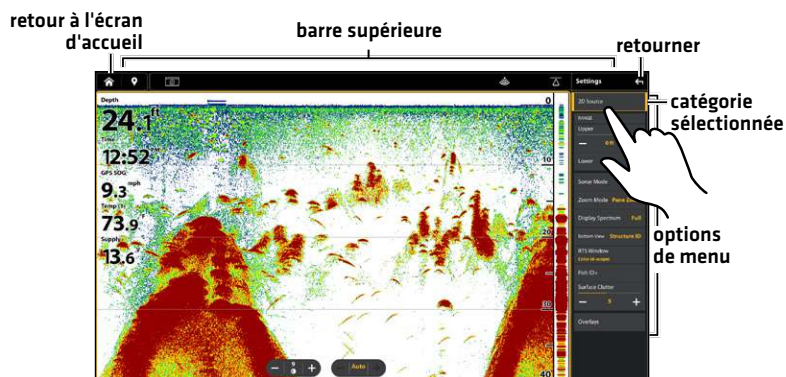
Sélectionnez un menu ou modifier un réglage de menu

Série SOLIX/APEX

Suivez les instructions suivantes pour modifier le réglage d'un menu ou effectuer une action par le biais du système de menus.

1. Touchez une catégorie de menu ou sélectionnez-la à l'aide du levier.
2. Touchez une option du menu ou sélectionnez-la à l'aide du levier.
3. Ajustez le réglage ou commencez l'action à l'aide de l'écran tactile ou des touches.

Outil Paramètres : Menu principal de navigation



Série HELIX

Avec la commande directionnelle, choisissez un menu dans le menu principal ou dans le menu X-Press.

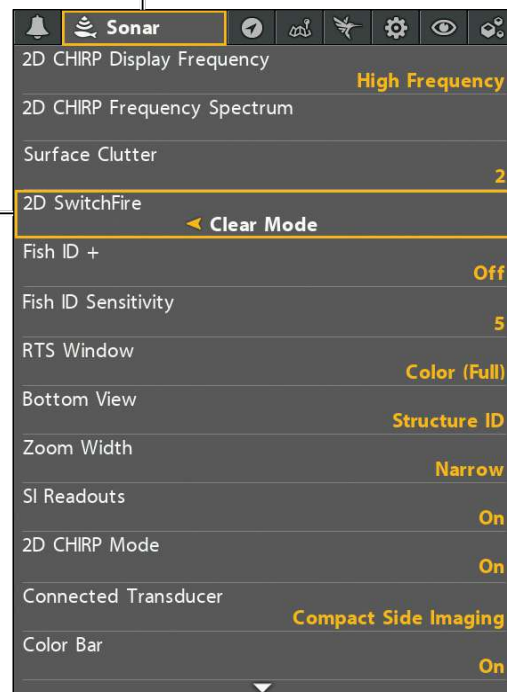
Sélectionnez un onglet (menu principal)

1. Appuyez sur les touches de curseur DROITE ou GAUCHE.

Sélectionnez un menu

1. Appuyez sur les touches de curseur HAUT ou BAS.

sélectionnez un onglet



Réglage d'un réglage de menu

Utilisez la commande directionnelle du curseur pour modifier les paramètres de menu ou de lancer une action. Lorsque vous modifiez un réglage de menu, l'écran est immédiatement mis à jour.

1. Appuyez sur les touches de curseur DROITE ou GAUCHE.

Modifier un réglage de menu



Débuter une action/ouvrir un sous-menu

1. Lorsqu'une flèche à droite apparaît sur un menu, la flèche à DROITE de la commande directionnelle permet de débiter l'action ou d'ouvrir le sous-menu.

Débuter une action ou ouvrir un sous-menu

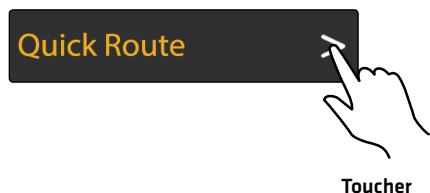


Conseils d'utilisation du système de menus

Série SOLIX/APEX

Action (>)

Écran Tactile

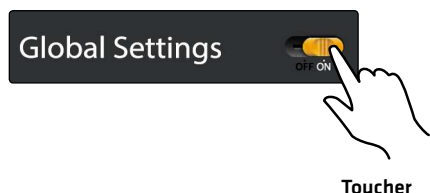


Clavier



Bouton marche/arrêt

Écran Tactile

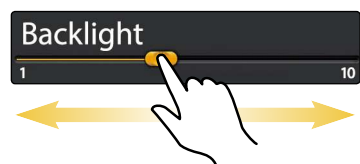


Clavier

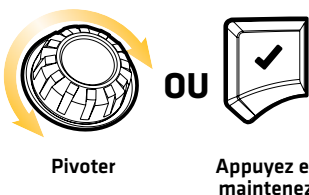


Barre coulissante

Écran Tactile

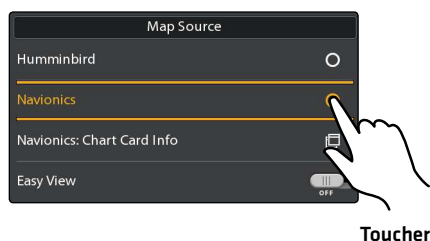


Clavier

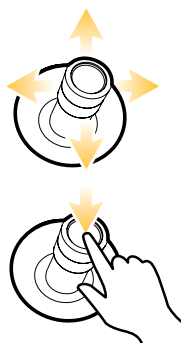


Liste de sélection ou liste de vérification

Écran Tactile

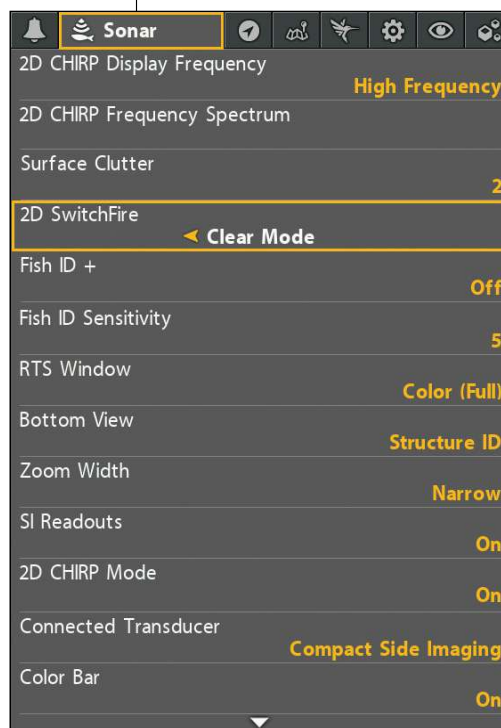


Clavier



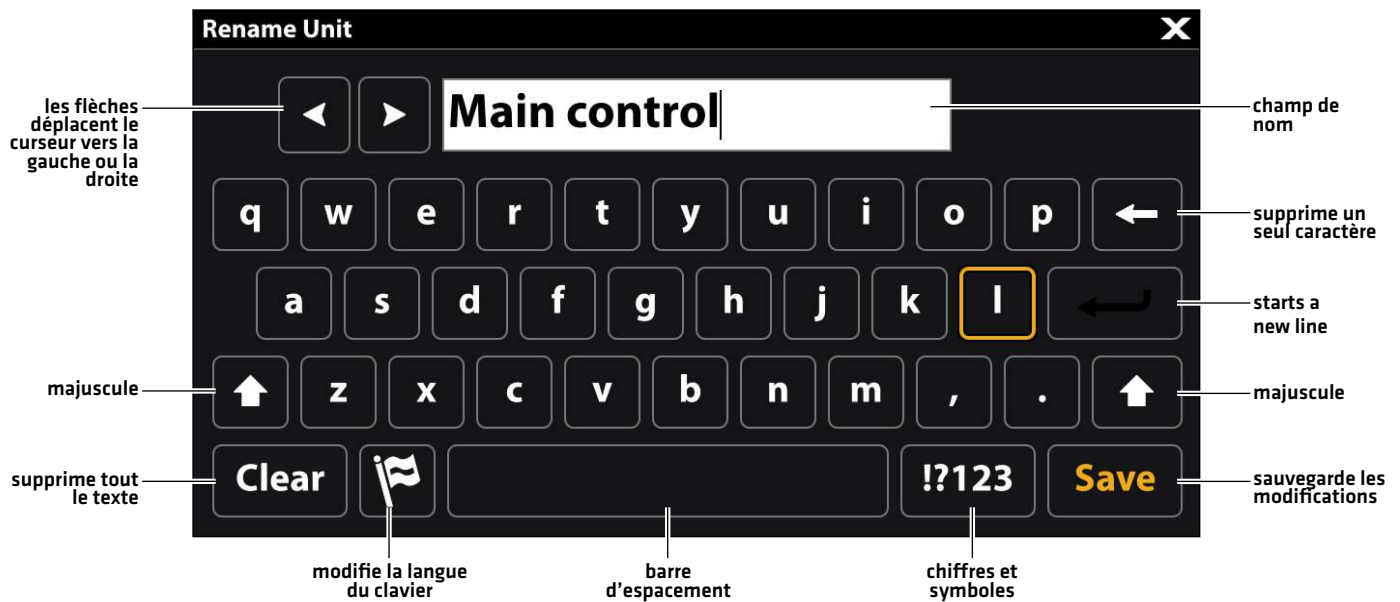
Série HELIX

Sauter jusqu'au bas de l'onglet



Astuces d'utilisation du clavier à l'écran (SOLIX/APEX uniquement)

Utilisez le clavier à l'écran pour renommer la tête de commande dans le réseau, saisir une adresse Internet, modifier les données de navigation, et plus encore.



Changer de mode utilisateur (Série HELIX uniquement)

Le mode utilisateur détermine combien d'options de menu sont affichées dans le système de menus. Sélectionnez le mode **Pêcheur** à la ligne si vous désirez seulement voir les menus utilisés le plus fréquemment. Sélectionnez **Personnalisé** pour voir tous les menus disponibles dans le système de menus.

Menu principal (mode utilisateur personnalisé) : Lorsque des instructions de ce manuel sont accompagnées de la mention **Menu principal (mode utilisateur personnalisé)**, le mode utilisateur personnalisé doit être activé dans les réglages du système de menus pour que le menu sélectionné soit disponible. Si un menu n'est pas affiché dans le système, activez le mode utilisateur personnalisé.


Changer de mode utilisateur

1. **Menu principal** : Appuyer deux fois sur la touche MENU.
2. Cliquez sur l'onglet **Configuration**.
3. Cliquez sur Mode utilisateur.
4. Choisissez Pêcheur à la ligne ou Personnalisé.

Fermeture d'un menu

Série SOLIX/APEX

Lorsque vous fermez un menu, les réglages sont sauvegardés jusqu'à ce que vous les modifiez à nouveau ou que la tête de contrôle soit remise à l'état initial.

1. **Retour** : Touchez le symbole de retour  pour fermer le menu ouvert et revenir d'un niveau dans le système de menus.

OU

Appuyez sur la touche QUITTER.

2. **Fermer** : Touchez le symbole **X**.

OU

Appuyez sur la touche QUITTER. Pour fermer plusieurs menus à la fois, maintenez la touche QUITTER enfoncée.

Série HELIX



Utilisez la touche QUITTER pour retourner au système de menus ou fermez complètement le système de menus.

Retour : Appuyez sur la touche QUITTER lorsque vous désirez fermer le menu ouvert et retourner au niveau précédemment ouvert dans le système de menus.

Fermer : Appuyez plusieurs fois sur la touche QUITTER jusqu'à ce que le système de menus se ferme.

REMARQUE

Le symbole X est affiché dans la barre d'état, ou d'un menu. Son emplacement varie selon l'élément affiché à l'écran.

MODES D’AFFICHAGE

Les modes d’affichage suivants s’ajouteront à la rotation d’affichage lorsque le capteur sera branché au traceur de route :

Les affichages Navigation :

- Affichage aérienne [Série HELIX uniquement]
- Affichage cartographique
- Affichage combiné

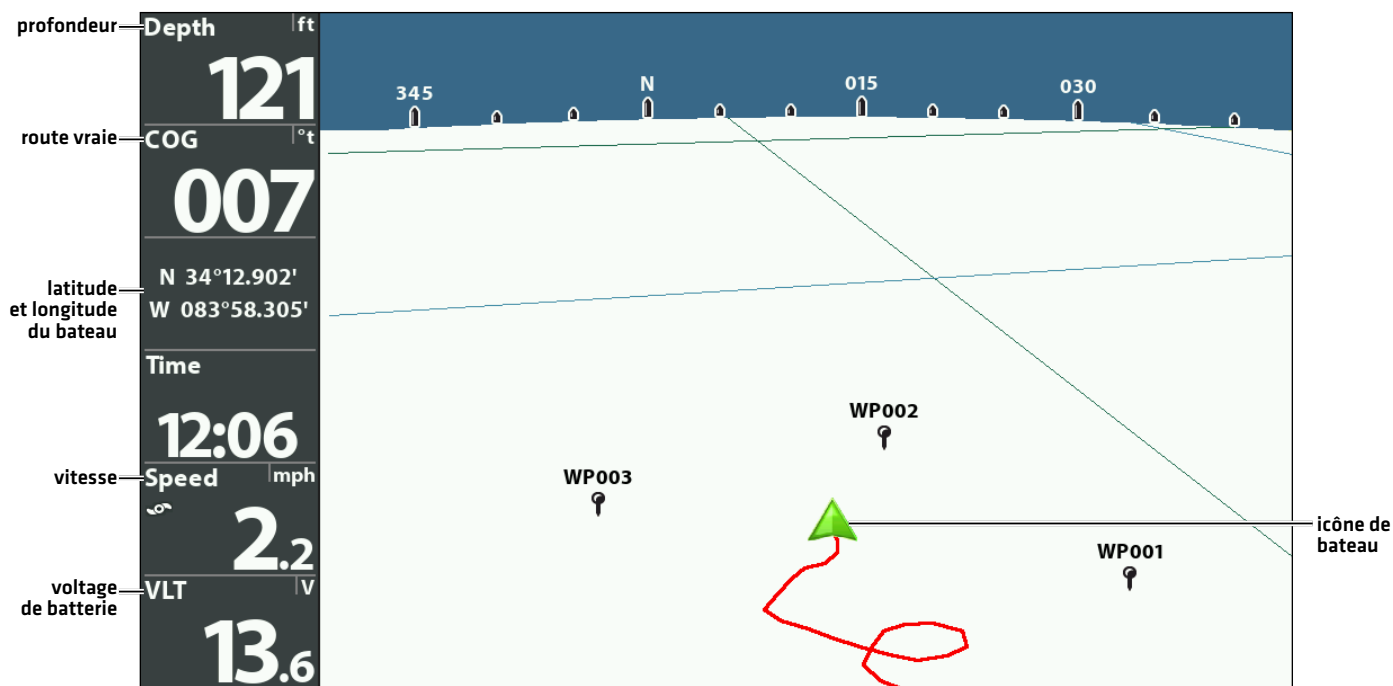
Si le capteur est branché à un traceur graphique, les modes d’affichage suivants s’ajouteront à la rotation d’affichage : affichage aérien, affichage cartographique et affichage combiné. Consultez votre guide d’utilisation de la tête de commande et votre guide de gestion des points de cheminement pour des détails complets sur les affichages de navigation et options de menu. Les guides se trouvent sur le CD compris avec votre tête de commande, ou vous pouvez les télécharger depuis notre site Web à l’adresse humminbird.com.

Mode d’affichage Aérien (Série HELIX uniquement)

Vue aérienne montre une vue en perspective 3D de l’itinéraire et le profil terrestre, à partir d’un point de vue situé au-dessus et à l’arrière du bateau. Si le bateau change de cap, le point de vue demeure dans la même position relativement au bateau, c’est-à-dire qu’il suit le changement.

- **Pour changer le point de vue afin de voir sur les côtés**, ou même à l’arrière du bateau, appuyez sur les touches gauche et droite pour déplacer le point de vue vers la droite ou la gauche. Appuyez sur la touche haut pour déplacer le point de vue vers l’avant, et sur la touche bas pour déplacer le point de vue vers l’arrière.
- Pour remettre le point de vue à sa position initiale, soit à l’arrière et audessus du bateau, il suffit d’appuyer sur la touche **EXIT**.

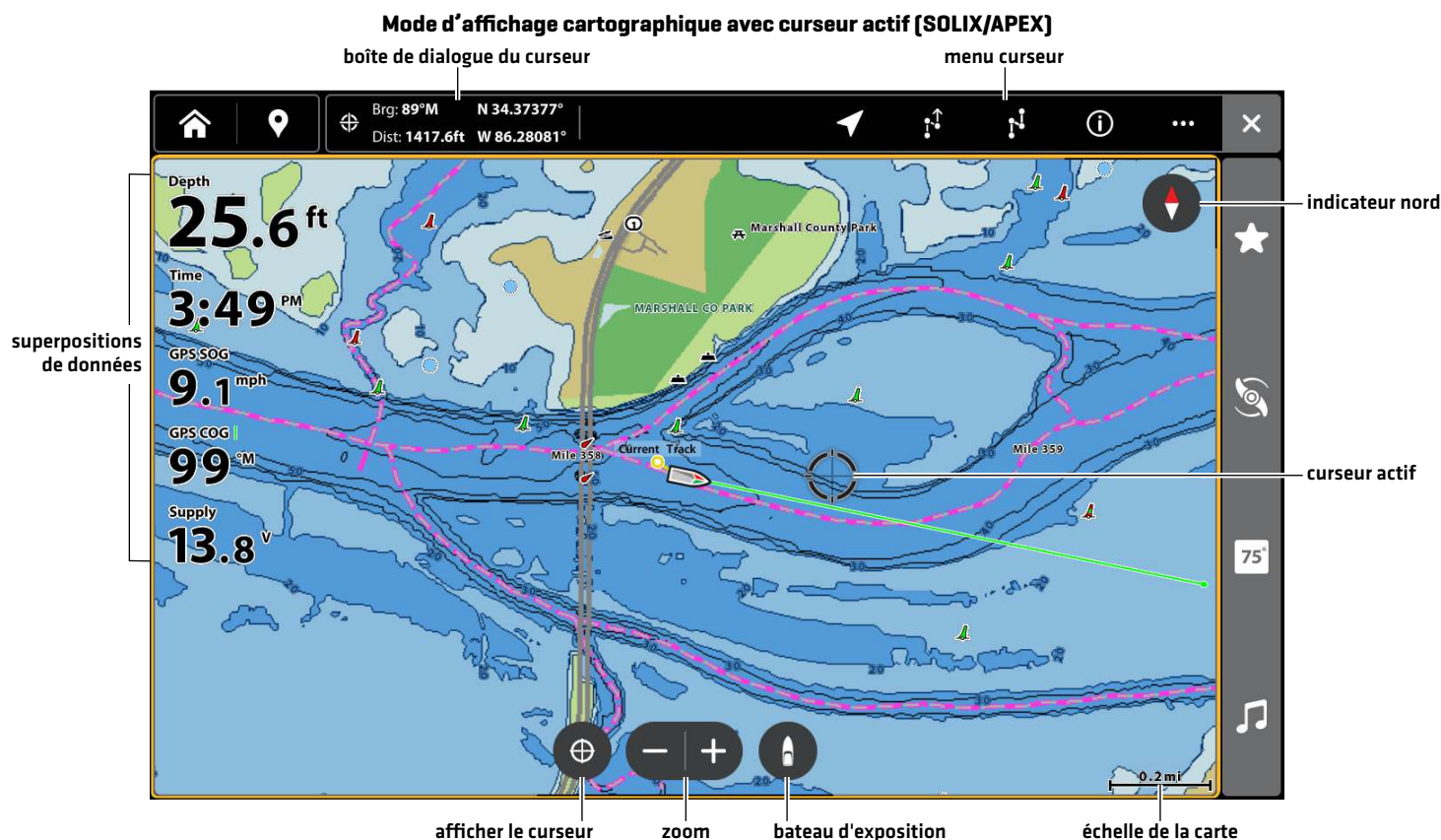
Vue aérienne



Mode d'affichage Cartographique

Affichage Cartographique affiche sur la carte l'itinéraire actuel (également appelé position historique ou piste de navigation), soit le chemin emprunté par le bateau, ainsi que les itinéraires sauvegardés, les points de cheminement et la route actuelle (en navigation).

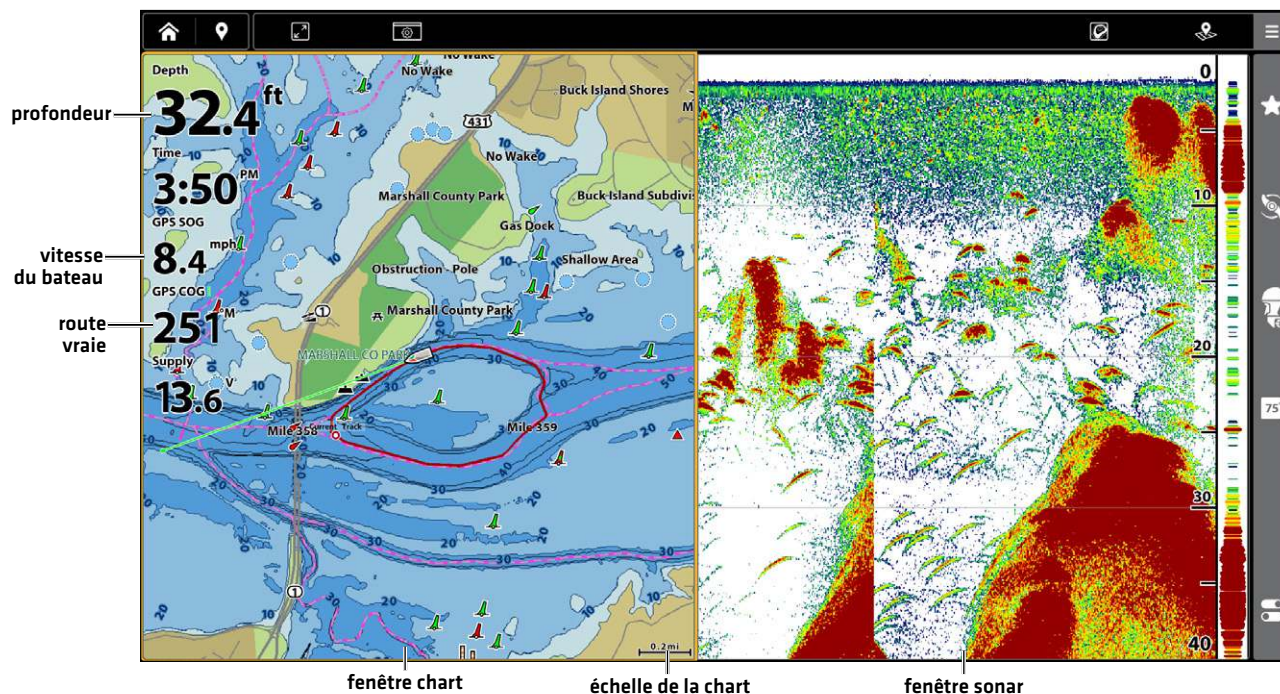
Panoramique : Utilisez la touche curseur à 4 DIRECTIONS [HELIX] ou le levier [SOLIX/APEX] pour déplacer la carte dans la direction indiquée par la touche du curseur. Lorsque vous donnez cette commande, un curseur de référence s'affiche au centre de l'écran.



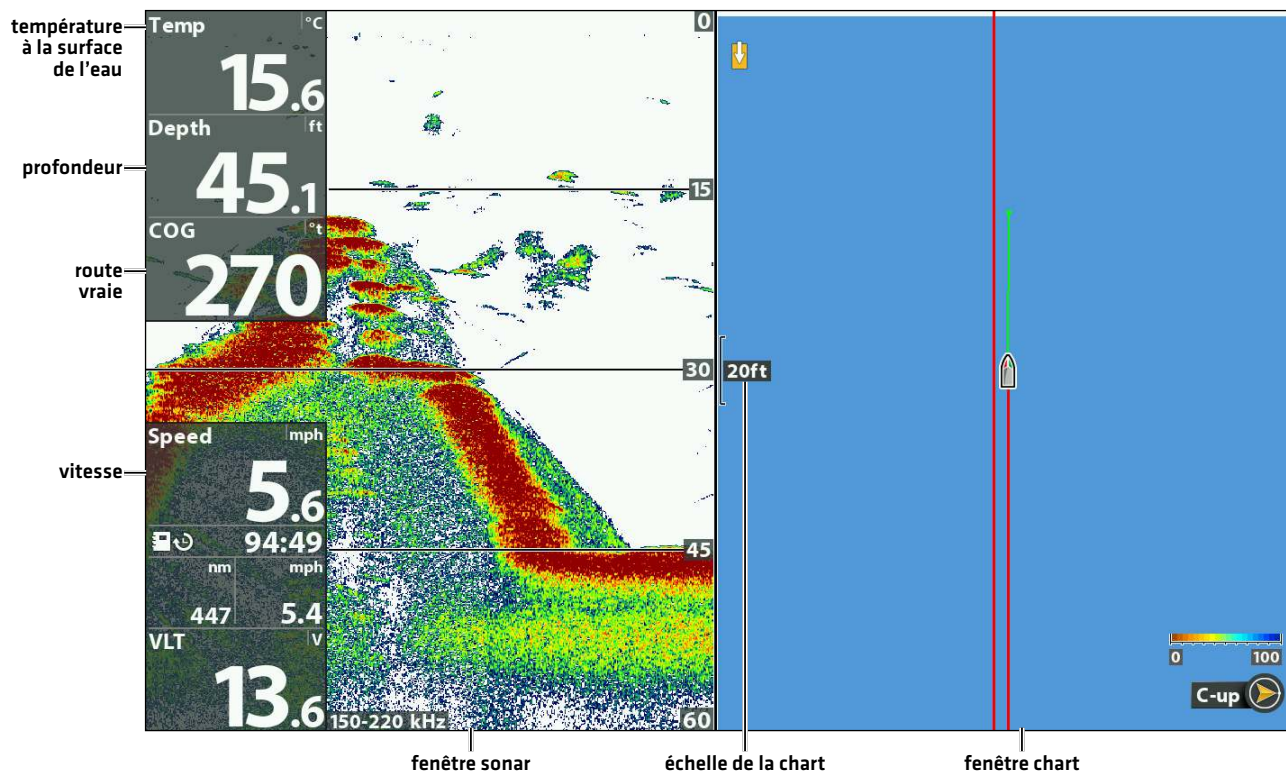
Mode d'affichage Combiné

Mode d'affichage Combiné - Dans cette vue, l'écran est divisé en deux : l'affichage cartographique d'un côté et l'affichage sonar de l'autre côté de l'écran.

Mode d'affichage combiné (SOLIX/APEX)



Mode d'affichage combiné (HELIX)



Orientation de la vue

Les modes d'affichage cartographique et combiné vous permettent de choisir l'orientation de la vue.

- **Orientation Nord vers le haut** : La carte est orientée de façon à faire apparaître le Nord vers le haut et le bateau tourne en fonction de son cap ou de la route sur le fond [COG].
- **Cap vers le haut** : Le cap actuel du bateau se trouve vers le haut, et la carte tourne autour du symbole du navire pour que celui-ci soit toujours vers le haut sur l'affichage. La boussole ou le capteur de cap branché(e) à la tête de commande indique le cap. Si la boussole n'est pas connectée, le bateau sera orienté selon la route sur le fond [COG].
- **Route vers le haut** : Durant la navigation, la route ou segment de route prévue s'affiche en haut de l'écran. Les objets situés devant l'embarcation sont dessinés au-dessus de celle-ci. Lorsque l'embarcation ne navigue pas, le cap actuel est affiché.

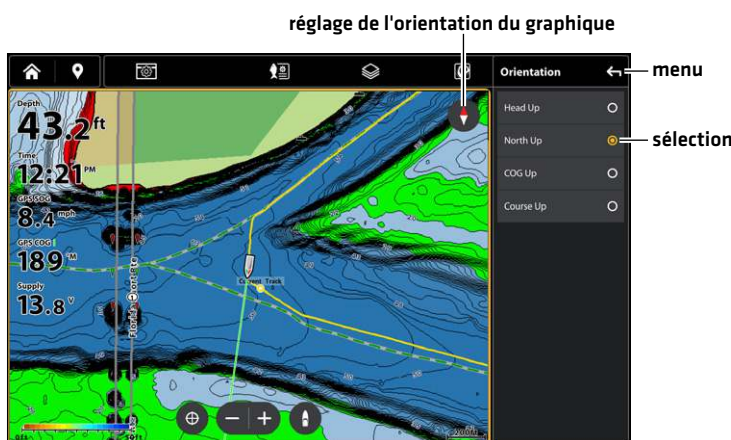
Régler l'orientation cartographique

Série SOLIX/APEX

Vous pouvez modifier l'orientation cartographique dans le menu des Préférences.

1. Lorsqu'une vue cartographique est affichée à l'écran, appuyez sur l'icône Menu dans la barre supérieure ou appuyez une fois sur la touche MENU.
2. Sélectionnez Paramètres.
3. Sélectionnez Général.
4. Sélectionnez Orientation.
5. Sélectionnez une orientation à appliquer à la carte.

CONSEIL RAPIDE ! Vous pouvez aussi sélectionner le menu d'orientation cartographique dans la barre d'état. Voir l'illustration ci-dessous.

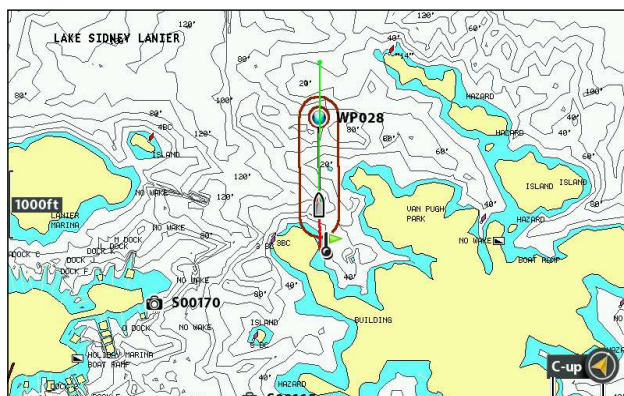


Série HELIX

1. Menu principal : appuyez deux fois sur la touche MENU. Sélectionnez l'onglet Navigation.
2. Sélectionnez Orientation cartographique.
3. Sélectionnez l'orientation à appliquer à l'affichage cartographique.

Icône Nord en haut : Si elle est activée, l'icône Nord en haut affiche la direction du nord vrai. Elle affiche également l'orientation de l'affichage, et elle se transforme à mesure que l'orientation et la source de données changent.

Orientation de la cartographique avec la route en haut sélectionné



orientation indicateur de la carte Nord en haut

- Lorsque le bateau est stationnaire, il est représenté comme un cercle.
- ⚓ Lorsque le bateau est en mouvement, il est représenté sous la forme d'un bateau pointant dans la direction du mouvement.

REMARQUE

Si un capteur de cap [AS GPS HS] est raccordé, le symbole du bateau s'affichera toujours en forme de bateau. Il ne se transformera pas en cercle lorsque le bateau est stationnaire.

INTRODUCTION À LA NAVIGATION

La tête de commande Humminbird vous permet de marquer des points de cheminement, de créer une route et de commencer à naviguer. Les points de cheminement, les routes et les itinéraires peuvent être gérés à l'écran de sorte qu'il est possible de sauvegarder vos favoris, de modifier les noms et de facilement retourner à vos destinations préférées.

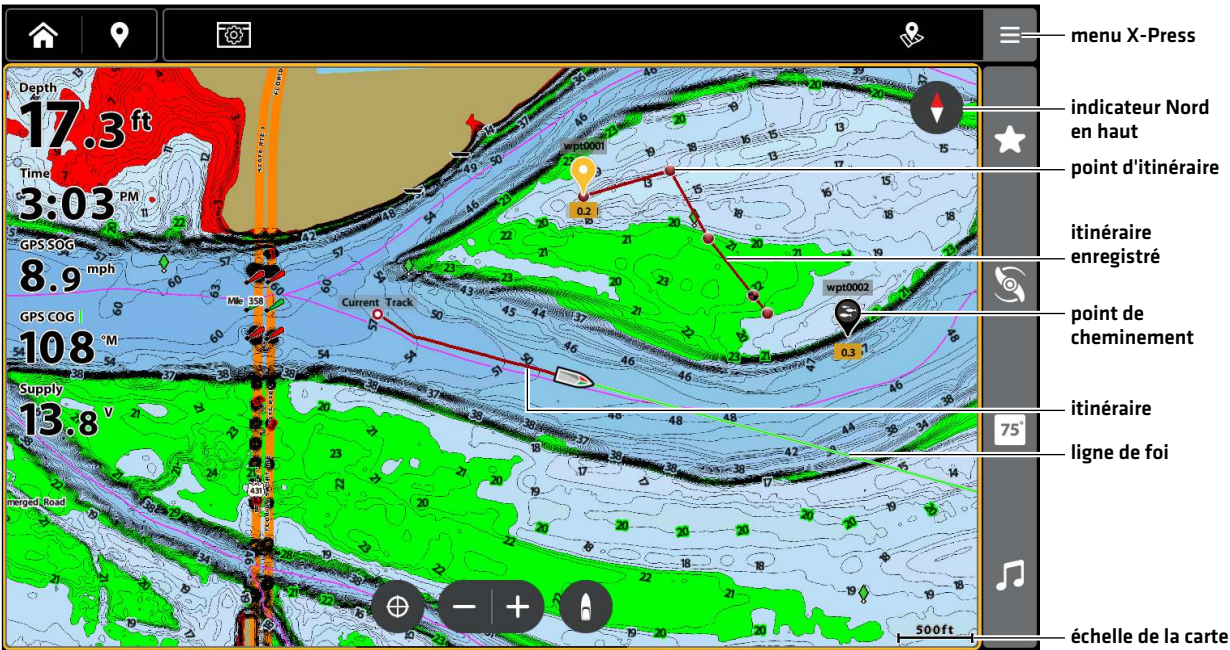
Il existe plusieurs moyens de lancer la navigation ou de modifier les données de navigation avec la tête de commande Humminbird. Les instructions données dans cette section passent en revue les fonctions de navigation disponibles sur l'affichage cartographique.

REMARQUE

Pour plus de détails sur les traceurs de cartes et la navigation, consultez le manuel d'utilisation de votre tête de commande. Vous pouvez télécharger ces manuels sur notre site web à l'adresse suivante humminbird.johnsonoutdoors.com.

Points de cheminement, routes et itinéraires

Points de cheminement, routes et itinéraires (SOLIX/APEX)



Points de cheminement, routes et itinéraires (HELIX)



Les **points de cheminement** sont des positions enregistrées qui vous permettent de marquer des points d'intérêt ou de navigation.

Les **routes** relient deux points de cheminement ou plus afin de créer un chemin de navigation et servent à planifier un voyage.

Une route représente le chemin de navigation que vous désirez prendre et constitue le chemin le plus court d'un point de cheminement à un autre. Lorsque vous suivez une route, la meilleure façon de vous rendre à destination consiste à rester sur la ligne de route, bien que vous deviez toujours surveiller la présence d'obstacles non indiqués sur l'itinéraire. Un segment de route correspond au trajet entre chaque point de cheminement d'une route.

Les **itinéraires** sont des historiques détaillés des positions et paraissent à l'écran sous la forme d'une piste de navigation de points d'itinéraire. L'itinéraire actuel montre l'historique des positions depuis que l'appareil est en marche. Vous pouvez supprimer ou sauvegarder l'itinéraire actuel en tout temps. L'itinéraire actuel représente le chemin que vous avez emprunté jusqu'à présent.


REMARQUE

Le nombre maximal de points de cheminement, de routes et d'itinéraires peut varier selon votre modèle de tête de commande Humminbird. Pour plus de détails, consultez le guide d'utilisation de la tête de commande.

Sauvegarde, édition et suppression d'un point de cheminement

Sauvegarder la position actuelle comme point de cheminement

Série SOLIX/APEX


1. Lorsqu'une vue cartographique est affichée à l'écran, appuyez sur l'icône Marquer  dans la barre supérieure ou sur la touche MARQUER.
2. Sélectionnez une icône de couleur de point de cheminement et une couleur dans le menu Favoris.

Série HELIX

1. En mode d'affichage itinéraire ou combiné, appuyez sur la touche MENU une fois pour afficher le menu X-Press.
2. Sélectionnez la touche Marquer et appuyez sur la touche curseur de DROITE pour sauvegarder la position du bateau comme point de cheminement.

Sauvegarder la position du curseur comme point de cheminement

Série SOLIX/APEX

1. Appuyez sur une position sur la vue graphique pour activer le curseur ou utilisez le pavé tactile/le joystick pour déplacer le curseur vers une position sur le graphique.
2. Appuyez sur l'icône Marquer  dans la barre supérieure ou sur la touche MARQUER.
3. Sélectionnez une icône de couleur de point de cheminement et une couleur dans le menu Favoris.

Série HELIX

1. En mode d'affichage cartographique ou combiné, utilisez la touche curseur à 4 DIRECTIONS pour déplacer le curseur à la position que vous désirez sauvegarder comme point de cheminement.
2. Appuyez ensuite sur la touche MENU une fois pour afficher le menu X-Press.
3. Sélectionnez la touche Marquer et appuyez sur la touche curseur de DROITE pour sauvegarder la position du curseur comme point de cheminement.

REMARQUE

Lorsque vous sauvegardez un point de cheminement selon une de ces méthodes, un nom de point de cheminement numérique est assigné automatiquement. Vous pourrez modifier l'information de ce point de cheminement plus tard pour lui donner un autre nom et sélectionner une icône qui le représentera.

Afficher le sous-menu de points de cheminement

Série SOLIX/APEX

1. Appuyez sur la touche ACCUEIL.
2. Sélectionnez l'outil Mes données.

Série HELIX

1. À partir de n'importe quel mode d'affichage, appuyez sur la touche MENU deux fois pour afficher le menu principal.
2. Utilisez la touche curseur de DROITE pour choisir l'onglet Navigation.
3. Choisissez des points de cheminement et appuyez sur la touche curseur de DROITE pour afficher le sous-menu des points de cheminement.

Modifier un point de cheminement

Série SOLIX/APEX

1. Appuyez sur la touche ACCUEIL.
2. Sélectionnez Mes données.
3. Sous Listes, sélectionnez Points de cheminement.
4. Appuyez sur un point de cheminement ou utilisez le curseur/le joystick pour le sélectionner, puis appuyez sur la touche ENTRÉE.
5. Modifiez le point de cheminement à l'aide des options du menu Informations sur le point de cheminement.

Série HELIX

1. Du sous-menu des points de cheminement, choisissez Modifier et appuyez sur la touche curseur de DROITE pour afficher la liste de points de cheminement sauvegardés.
2. Sélectionnez le point de cheminement que vous désirez modifier et appuyez sur la touche de déplacement du curseur de DROITE.
3. Utilisez la touche curseur à 4 DIRECTIONS pour modifier le nom d'un point de cheminement, la latitude, la longitude et l'icône avant de choisir Sauvegarder.

Pour faciliter la sélection d'un point de cheminement, choisissez Ordre de classement et appuyez sur la touche curseur de DROITE ou de GAUCHE pour choisir un ordre de classement :

- Le nom présente les points de cheminement par ordre alphabétique.
- L'heure montre d'abord le point de cheminement créé le plus récemment.
- La distance montre d'abord le point de cheminement le plus près.

Programmer ou modifier les champs de points de cheminement

Série SOLIX/APEX

Appuyez sur la touche ACCUEIL et sélectionnez Mes données. Sous Listes, sélectionnez Points de cheminement. Appuyez sur un point de cheminement et appuyez sur Entrée pour ouvrir le menu Informations sur le point de cheminement. Modifiez le point de cheminement à l'aide des options du menu Informations sur le point de cheminement.

Série HELIX

Utilisez la touche curseur à 4 DIRECTIONS pour passer d'une zone à une autre, et les touches curseur HAUT et BAS pour modifier les caractères que comporte le champ.

Dans les champs de nom, latitude et longitude de points de cheminement, appuyez sur la touche curseur vers le HAUT ou vers le BAS pour changer la lettre ou le numéro.

Dans le champ d'icône du point de cheminement, appuyez sur la touche curseur vers le HAUT ou vers le BAS pour changer l'icône utilisée pour représenter le point de cheminement des affichages combine et itinéraire. Pour sortir de ces champs, appuyez sur les touches curseur de GAUCHE ou de DROITE ou enfoncez la touche QUITTER.

Supprimer un point de cheminement

Série SOLIX/APEX

1. Appuyez sur la touche ACCUEIL.
2. Sélectionnez Mes données.
3. Sous Listes, sélectionnez Points de cheminement.
4. Appuyez sur un point de cheminement. Le menu Informations sur le point de cheminement s'ouvre.
5. Appuyez sur Supprimer.

Série HELIX

1. Du sous-menu des points de cheminement, choisissez Supprimer et appuyez sur la touche curseur de DROITE pour afficher la liste de points de cheminement sauvegardés.
2. Sélectionnez le point de cheminement que vous désirez supprimer en appuyant sur la touche curseur de DROITE. On vous demandera de confirmer la suppression avant que le point de cheminement ne soit supprimé de manière permanente.

Navigation vers la position du curseur

Série SOLIX/APEX

1. À l'aide de l'écran tactile, activez le curseur
2. Sélectionnez Aller à dans la barre supérieure.
3. Sélectionnez Aller au curseur.

OU

1. À l'aide du joystick, déplacez le curseur vers un point de cheminement et appuyez sur la touche ALLER À.
2. Sélectionnez Aller à : Point.

Série HELIX

1. Depuis l'affichage itinéraire ou combiné, utilisez la touche curseur à 4 DIRECTIONS pour déplacer le curseur vers une position ou un point de cheminement à l'écran.
2. Appuyez sur la touche Menu une fois pour afficher le menu X-Press de navigation.
3. Sélectionnez Aller à et appuyez sur la touche de déplacement du curseur de DROITE.

La navigation débutera immédiatement.

Navigation vers un point de cheminement précis

Série SOLIX/APEX

1. Appuyez sur la touche ACCUEIL.
2. Sélectionnez Mes données.
3. Sous Listes, sélectionnez Points de cheminement.
4. Appuyez sur un point de cheminement ou utilisez le joystick pour le sélectionner.
5. Appuyez sur la touche ALLER À.
6. Appuyez sur la touche ENTRÉE ou appuyez sur Aller À à l'écran.

Série HELIX

1. Appuyez sur la touche Menu une fois pour afficher le menu X-Press de navigation.
2. Sélectionnez Aller à et appuyez sur la touche de déplacement du curseur de DROITE.
3. Appuyez sur la touche curseur vers le BAS pour sélectionner un point de cheminement de la liste de points de cheminement sauvegardés et appuyez sur la touche curseur de DROITE pour commencer la navigation.

Lier des points de cheminement pour créer un itinéraire multisegments

Série SOLIX/APEX

1. Lorsque la vue Carte est affichée à l'écran, appuyez sur l'icône Menu dans la barre supérieure ou appuyez une fois sur la touche MENU. Sélectionnez Navigation.

OU

Lorsque la vue Carte est affichée à l'écran, appuyez sur la touche NAVIGATION/ALLER À.

2. Sélectionnez Itinéraire rapide.
3. Appuyez sur la carte à l'endroit où vous souhaitez marquer un point d'itinéraire.

Supprimer le dernier point de route : appuyez sur l'icône Retour.

Annuler la création de la route : appuyez sur l'icône X.

4. Pour démarrer la navigation, appuyez sur l'icône de coche.

Série HELIX

Vous n'avez qu'à ajouter d'autres points de cheminement en répétant les étapes précédentes.

REMARQUE

Lorsque deux points de cheminement ou plus se superposent ou sont affichés très près sur un affichage de cartographique, l'écran se désencombre automatiquement – les noms des points de cheminement sont raccourcis et les icônes des points de cheminement deviennent de petites icônes bleues.

Pour afficher un point de cheminement désencombré en pleine taille, utilisez la touche de déplacement du curseur à 4 directions pour déplacer le curseur sur une icône de point de cheminement désencombrée. Lorsque le curseur est sur l'icône, le nom et l'icône du point pleine taille sont affichés.

Saut d'un point de cheminement

Série SOLIX/APEX

1. Pendant la navigation, appuyez sur l'icône Menu dans la barre supérieure ou appuyez une fois sur la touche MENU. Sélectionnez Navigation.

OU

1. Appuyez sur la touche NAVIGATION/ALLER À.
2. Sélectionnez Point suivant.

Série HELIX

1. Partir du menu X-Press de navigation, sélectionnez Saut du prochain point de cheminement et appuyez sur la touche curseur de droite.

S'il n'y a aucun autre point de cheminement où aller, la navigation sera annulée.

Annulation de la navigation

Série SOLIX/APEX

2. Pendant la navigation, appuyez sur l'icône Menu dans la barre supérieure ou appuyez une fois sur la touche MENU. Sélectionnez Navigation.

OU

1. Appuyez sur la touche ALLER À.
2. Sélectionnez Annuler la navigation.
3. Sélectionnez Enregistrer l'itinéraire ou Supprimer l'itinéraire.

Série HELIX

1. Partir du menu X-Press de navigation, sélectionnez Annulation de la navigation et appuyez sur la touche curseur de droite.

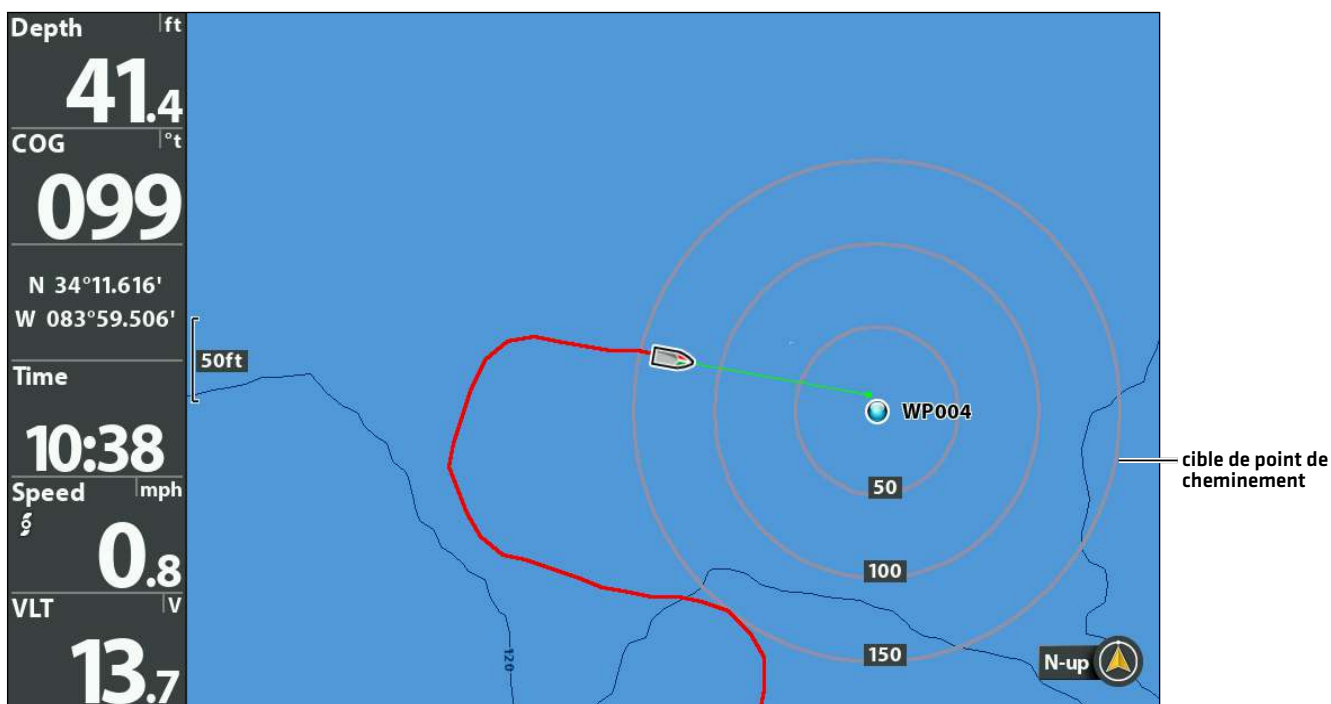
L'annulation de la navigation supprime la route et tous points de cheminement créé.

Ajouter un point de cheminement cible ou une grille de pêche à la traîne (Modèles HELIX uniquement)

L'option cheminement cible montre une cible constituée de cercles concentriques représentant les différentes plages de distances à partir du point de cheminement choisi. La grille de pêche à la traîne montre plusieurs plages de distance sous forme de grille à partir du point de cheminement choisi. La grille de pêche à la traîne peut servir de guide pour la pêche à la traîne autour d'un point de cheminement.

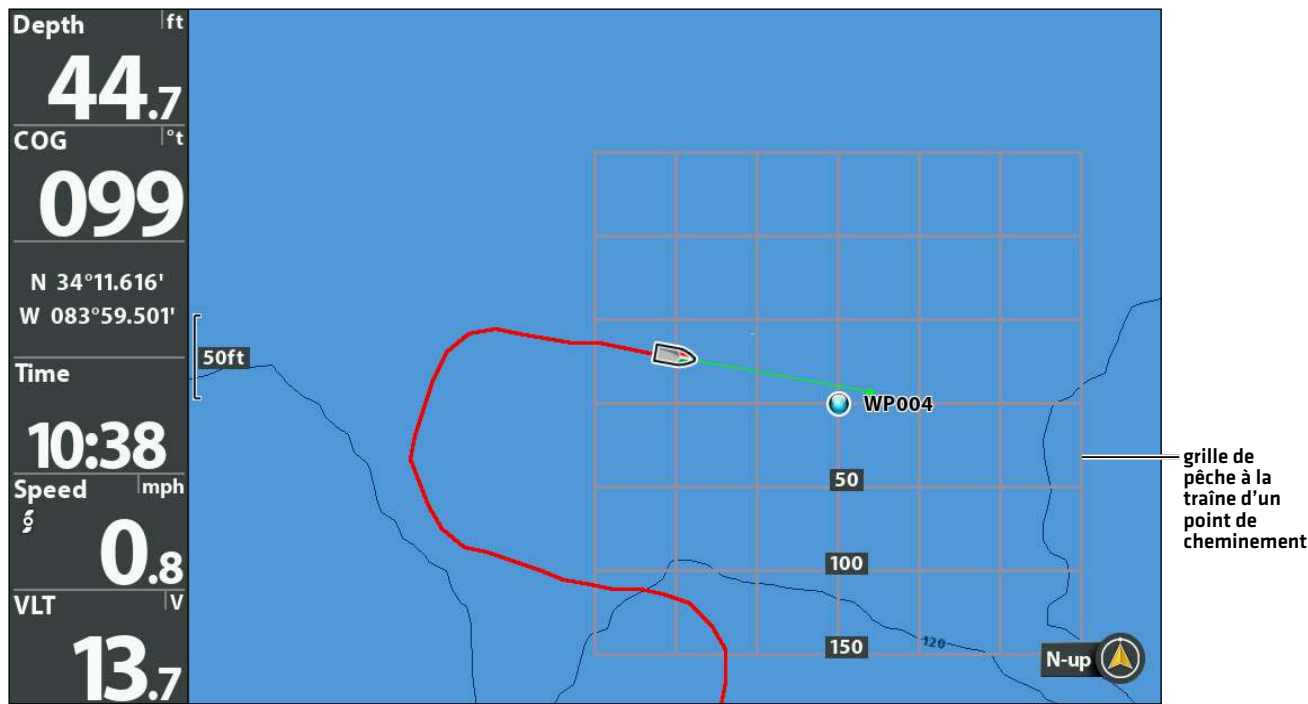
Ajouter un point de cheminement cible : Du sous-menu des points de cheminement, choisissez Cibler et appuyez sur la touche curseur de DROITE pour afficher la liste de points de cheminement sauvegardés. Choisissez un point de cheminement et appuyez sur la touche droite.

Affichage Cartographique avec Cible



Ajouter une grille de pêche à la traîne : Du sous-menu des points de cheminement, choisissez Grille et appuyez sur la touche curseur de DROITE pour afficher la liste de points de cheminement sauvegardés. Choisissez une point de cheminement et appuyez sur la touche droite. Vous pouvez faire pivoter la grille et l’orienter selon le cap de votre choix en utilisant la fonction Rotation de grille sur le menu principal de navigation.

Affichage Itinéraire avec Grille



Supprimer Cible ou Grille traînante : Appuyez une fois sur la touche MENU et choisissez Supprimer Cible ou Supprimer Grille à partir du menu X-Press de navigation, et appuyez sur la touche droite.

REMARQUE

Vous pouvez assigner une cible ou une grille à un seul point de cheminement à la fois. Si vous appliquez une cible ou une grille à un nouveau point de cheminement, le point original perdra sa cible ou sa grille.

L’espacement des cercles de la cible et celui des lignes de la grille du point de cheminement sont de la même longueur que la barre d’échelle située du côté gauche de l’écran. Un zoom avant ou arrière augmentera ou réduira l’espacement de ces éléments.

Sauvegarde ou suppression de l’itinéraire actuel

Sauvegarde de l’itinéraire actuel

REMARQUE

Lorsque vous sauvegardez un itinéraire, le système lui assigne automatiquement un nom, mais il est possible de le renommer plus tard.

Série SOLIX/APEX

- 1. Avec la vue Carte affichée à l’écran, appuyez sur l’icône Menu dans la barre supérieure ou appuyez une fois sur la touche MENU.
- 2. Sélectionnez Piste actuelle.
- 3. Sélectionnez Enregistrer la piste actuelle.

Série HELIX

- 1. À partir du menu X-Press de navigation, sélectionnez Sauvegarde de l’itinéraire actuel et appuyez sur la touche curseur de droite.
- L’itinéraire restera affiché, mais passera du noir au gris.

Suppression de l'itinéraire actuel

Série SOLIX/APEX

1. Avec la vue Carte affichée à l'écran, appuyez sur l'icône Menu dans la barre supérieure ou appuyez une fois sur la touche MENU.
2. Sélectionnez Piste actuelle.
3. Sélectionnez Effacer la piste actuelle.

Série HELIX

1. À partir du menu X-Press de navigation, choisissez Supprimer l'itinéraire actuel et appuyez sur la touche curseur de DROITE.

L'itinéraire sera retiré de l'écran et sera supprimé de manière permanente.

Édition, suppression ou masquage d'un itinéraire sauvegardé

Afficher le sous-menu d'itinéraires sauvegardés

Série SOLIX/APEX

1. Appuyez sur la touche ACCUEIL.
2. Sélectionnez Mes données.
3. Sous Options, sélectionnez Parcours.

Série HELIX

1. À partir de n'importe quel mode d'affichage, appuyez sur la touche MENU deux fois pour afficher le menu principal, puis utilisez la touche curseur de DROITE pour choisir l'onglet Navigation.
2. Choisissez Itinéraires sauvegardés et appuyez sur la touche curseur de DROITE pour afficher le sous-menu des Itinéraires sauvegardés.

Modifier un itinéraire sauvegardé

Série SOLIX/APEX

1. Appuyez sur le point de départ ou d'arrivée d'une piste, ou utilisez le curseur/joystick pour déplacer le curseur vers un point de départ ou d'arrivée.
2. Appuyez sur le nom de la piste dans la barre supérieure. Le menu Informations sur la piste s'ouvre.
3. Modifiez le nom, le style, la couleur et plus encore de la piste dans ce menu.
4. Fermer : appuyez sur la touche EXIT.

Série HELIX

1. Du sous-menu des itinéraires sauvegardés, choisissez Édition et appuyez sur la touche curseur de DROITE pour afficher la liste d'itinéraires sauvegardés.
2. Sélectionnez l'itinéraire que vous désirez modifier et appuyez sur la touche de déplacement du curseur de DROITE.

Lorsque la **boîte de dialogue Édition d'un itinéraire** s'affiche, utilisez la touche curseur à 4 DIRECTIONS pour parcourir les zones. Dans les champs de nom, les touches curseur vers le HAUT ou vers le BAS changent la lettre ou le numéro. Tous les caractères de bas de casse, de même que les chiffres de 0 à 9 et quelques caractères de ponctuation sont disponibles. Pour sortir du champ Nom, appuyez sur les touches curseur de GAUCHE ou de DROITE ou enfoncez la touche de sortie QUITTER. Sélectionnez Sauvegarde et appuyez sur la touche curseur de DROITE pour sauvegarder les modifications.

Supprimer un itinéraire sauvegardé

Série SOLIX/APEX

1. Appuyez sur le point de départ ou d'arrivée d'une piste, ou utilisez le curseur/manette pour déplacer le curseur vers un point de départ ou d'arrivée.
2. Appuyez sur l'icône Plus dans le menu Curseur.
3. Appuyez sur l'icône Supprimer.

Série HELIX

1. Du sous-menu des itinéraires sauvegardés, choisissez Supprimer, et appuyez sur la touche curseur de DROITE pour afficher la liste d'itinéraires sauvegardés.
2. Sélectionnez l'itinéraire que vous désirez supprimer et appuyez sur la touche curseur de DROITE.

On vous demandera de confirmer la suppression avant que l'itinéraire ne soit supprimé de manière permanente.

Masquer ou afficher un itinéraire sauvegardé (Série HELIX uniquement)

1. Depuis le sous-menu Itinéraires sauvegardés, choisissez Édition et appuyez sur la touche curseur de DROITE pour afficher la liste des itinéraires sauvegardés.
2. Sélectionnez un itinéraire et appuyez sur la touche curseur de DROITE.
3. Sélectionnez le champ Visibilité et appuyez sur la touche curseur vers le HAUT ou vers le BAS pour choisir Masqué ou Visible.
4. Appuyez sur la touche QUITTER pour revenir au sousmenu Itinéraires sauvegardés.

SURVOL DES ALARMES DE NAVIGATION

Lorsqu'une alarme est activée, elle se déclenche ou s'affiche sur la tête de commande pour signaler que le seuil ont été dépassés. Lorsque le capteur est branché au traceur de route, les options de menu suivantes s'ajoutent à votre tête de commande : alarme hors cap, alarme d'arrivée et alarme de dérive.

REMARQUE

Reportez-vous à votre guide d'utilisation de la tête de commande pour de plus amples détails sur les options de menu Alarms standard.

Alarme hors cap	Détermine de quelle distance le bateau peut s'écarter de son cap en cours de navigation avant que cette alarme ne se déclenche.
Alarme d'arrivée	Détermine dans quelle mesure le bateau doit être proche du point de destination avant que cette alarme ne se déclenche.
Alarme de dérive	Détermine sur quel périmètre de dérive le bateau peut s'écarter de sa position d'ancrage avant que cette alarme ne se déclenche.

Activation et réglages des alarmes

Série SOLIX/APEX

1. Appuyez sur la touche ACCUEIL.
2. Sélectionnez Outils.
3. Sélectionnez Alarmes.
4. Sélectionnez Alarmes > Navigation.
5. Sélectionner une alarme et touchez le bouton marche/arrêt ou appuyez sur la touche ENTRÉE pour l'activer.
6. Faites glisser le curseur ou appuyez sur la touche ENTRÉE et maintenez-la enfoncée pour ajuster le seuil.

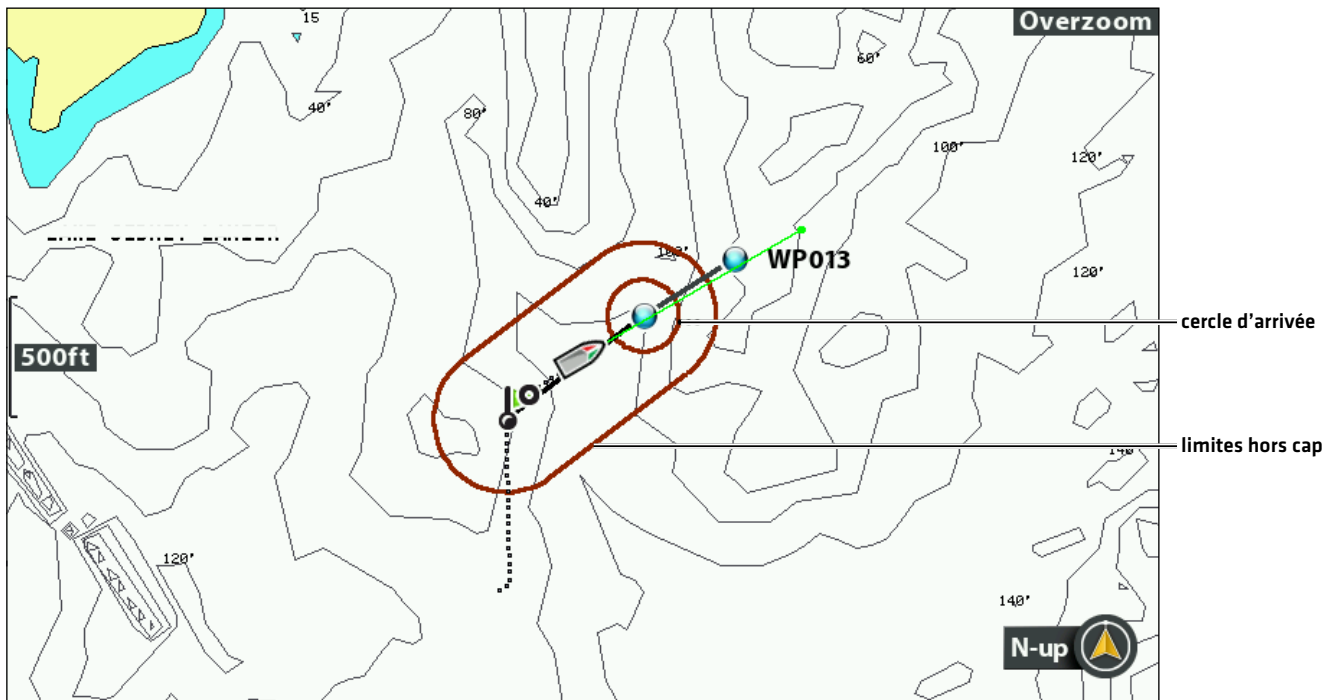
Série HELIX

1. **Menu principal** : Appuyez deux fois sur la touche MENU. Sélectionnez l'onglet **Alarmes**.
2. Sélectionnez un menu d'alarme.
3. Appuyez sur les touches de curseur DROITE ou GAUCHE pour ajuster le seuil.

Affichage cartographique avec des superpositions affichée (SOLIX/APEX)



Alarme hors cap et cercle d'arrivée (HELIX)



DÉPANNAGE

Veuillez lire la section suivante avant de communiquer avec le Centre de ressources pour la clientèle de Humminbird. Passez en revue ces lignes directrices de dépannage pour vous aider à résoudre un problème de rendement par vos propres moyens afin d'éviter d'envoyer votre appareil à un centre de réparation.

Difficulté à mettre le détecteur de poissons en marche

Si vous ne parvenez pas à mettre votre détecteur de poissons en marche, consultez la notice d'installation fournie avec l'appareil pour obtenir des détails précis, en vous assurant que :

- le câble d'alimentation est bien connecté à la tête de commande du détecteur de poissons;
- les connexions du câble d'alimentation sont adéquates : le fil rouge est connecté à la borne positive de la batterie et le fil noir est connecté à la borne négative, ou à la mise à la terre;
- le fusible est en bon état de fonctionnement;
- la tension de la batterie au connecteur du câble d'alimentation est d'au moins 10 V.

Corrigez tout problème connu, enlevez aussi la corrosion des bornes et du câblage de la batterie, ou remplacez la batterie si nécessaire.

Mode simulateur actif malgré la présence d'un transducteur

Le détecteur de poissons auquel un transducteur en bon état est branché passera automatiquement en mode de fonctionnement Normal. Si, à la mise sous tension, le détecteur de poissons passe automatiquement au mode Simulateur, même si vous y avez branché un transducteur, c'est que la tête de commande ne détecte pas le transducteur. Effectuez les tâches de dépannage suivantes :

- En vous reportant à la notice d'installation fournie avec le détecteur de poissons, assurez-vous que le câble du transducteur est bien branché au détecteur de poissons. Rebranchez-le au besoin, puis allumez le détecteur de poissons à nouveau pour voir si cela a réglé le problème.
- Si le transducteur ne fonctionne pas, remplacez-le si possible par un autre transducteur que vous savez en bon état et mettez à nouveau la tête de commande sous tension.
- Vérifier le câble du transducteur. Remplacez le transducteur si le câble est endommagé ou corrodé.

Problèmes d’affichage

Il existe plusieurs conditions ou sources principales d’interférence possibles qui pourraient causer des problèmes avec la qualité de l’information affichée à l’écran de la tête de commande. Consultez le tableau suivant, qui énumère certains symptômes de problèmes d’affichage et des solutions possibles à y apporter :

Problème	Cause possible
La tête de commande s’éteint lorsque le bateau se déplace à grande vitesse.	Si la puissance de sortie du moteur de votre bateau n’est pas régulée, il se peut que la tête de commande se protège grâce à un dispositif de protection contre les surtensions. Assurez-vous que la tension de sortie ne dépasse pas 20 V.
Lorsque le bateau se déplace à grande vitesse, le fond disparaît de l’écran, l’image s’évanouit ou est interrompue.	Vous pourriez avoir à ajuster la position du transducteur. Un mélange d’air et d’eau s’écoulant autour du transducteur [cavitation] pourrait nuire à l’interprétation des données sonar. Consultez la notice d’installation pour vous guider dans le repositionnement du transducteur. Le bruit électrique provenant du moteur du bateau pourrait nuire à la réception sonar. Voir la section Détermination des causes d’interférence pour obtenir de plus amples renseignements.
L’appareil ne détecte aucun poisson, même si vous savez qu’ils sont dans l’eau, sous le bateau, ou les lectures du sonar semblent faibles ou faussées.	Si le transducteur est mal positionné [par ex., monté en angle plutôt que pointant directement vers le bas], s’il existe des interférences mécaniques, soit parce que le transducteur est monté à l’intérieur d’une coque trop épaisse pour obtenir une bonne transmission des ondes, soit parce que le lien entre le transducteur et la coque n’est pas hermétique, ou encore si le transducteur est sale, le détecteur pourrait avoir de la peine à traiter les retours sonar. Consultez la notice d’installation pour vous guider dans le repositionnement du transducteur et assurez-vous que le transducteur est propre. Il se pourrait que le signal de transmission soit affecté par une tension de batterie faible. Le bruit électrique provenant du moteur du bateau pourrait nuire à la réception sonar. Voir la section Détermination des causes d’interférence pour obtenir de plus amples renseignements.

Détermination des causes d’interférence

Le bruit électrique affecte habituellement les indicateurs très sensibles et l’affichage, qui montre des points noirs lorsque le bateau se déplace à haute vitesse. L’une des sources suivantes, ou même plusieurs d’entre elles, pourrait causer du bruit ou des interférences :

Sources d’interférence possibles	Isolation
Autres dispositifs électroniques	Fermez tous les dispositifs électriques situés à proximité pour voir si cela résout le problème, puis allumez-les de nouveau, un après l’autre, pour voir si le problème survient de nouveau.
Moteur du bateau	Pour déterminer si le moteur du bateau est la source du bruit, faites augmenter les révolutions du moteur en restant au point mort et en position stationnaire pour voir si le bruit augmente parallèlement avec les révolutions; si le bruit apparaît lorsque vous augmentez les révolutions du moteur, le problème peut provenir des bougies d’allumage, de l’alternateur ou du câblage du tachymètre. Remplacez les bougies d’allumage par des bougies à résistance, installez un filtre pour l’alternateur, ou acheminez les câbles du transducteur et de la tête de commande à l’écart du câblage du moteur.
Cavitation causée par l’hélice du bateau	La turbulence créée par l’hélice peut causer du bruit; assurez-vous que le transducteur est monté au moins 38 cm [15 po] à l’écart de l’hélice, et que l’eau s’écoule avec aisance sur la face du transducteur en tout temps.

POUR COMMUNIQUER AVEC HUMMINBIRD

Contactez le support technique Humminbird via notre centre d'aide à l'adresse <https://humminbird-help.johnsonoutdoors.com/hc/en-us> ou par écrit à l'adresse ci-dessous :

Humminbird Service Department
678 Humminbird Lane
Eufaula AL 36027 USA

Ressources de médias sociaux :



Facebook.com/HumminbirdElectronics



X.com (@humminbirdfish)



Instagram.com/humminbirdfishing



YouTube.com/humminbirdtv

